



Formas de pintar a la acuarela



Formas De Pintar A La Acuarela

La acuarela, históricamente conocida como la técnica mediante la cual, los pintores tomaban apuntes para realizar obras en el taller, fue tomando forma hasta llegar a ser en los tiempos modernos, una representación de arte importante y totalmente posicionada como lenguaje pictórico.

En el siguiente documento se explicarán las formas más habituales de aplicar la pintura de acuarela, esto tiene que ver básicamente, con la manera en que tanto pintores como pintoras ejercen la práctica de esta técnica.

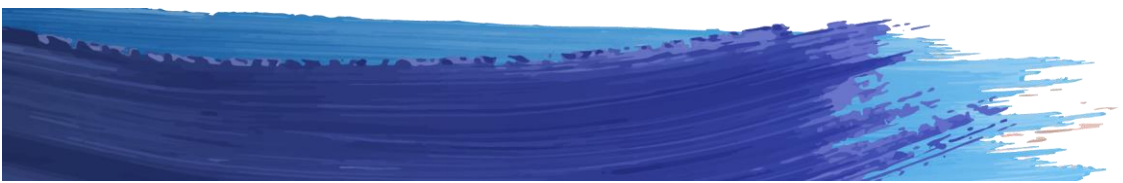
A continuación, las 3 formas más utilizadas:

Húmedo sobre húmedo:

Esta técnica consiste en pintar sobre papel húmedo, de forma que los contornos y límites de lo que se está representando aparezcan difuminados o poco definidos.

El grado de humedad es básico, cuanto mayor es la humedad más se corre el color y mayor es el efecto de va porosidad, se debe estar siempre atento a añadir o a restar humedad.

Puede utilizarse para crear fondos o cielos, es la forma de pintar más difícil de controlar, porque al pintar sobre mojado la pintura se mezcla y expande con facilidad. Hay que tener cuidado de no humedecer demasiado la hoja de papel.





Las siguientes imágenes son ejemplo de acuarelas pintadas, con la técnica húmedo sobre húmedo.



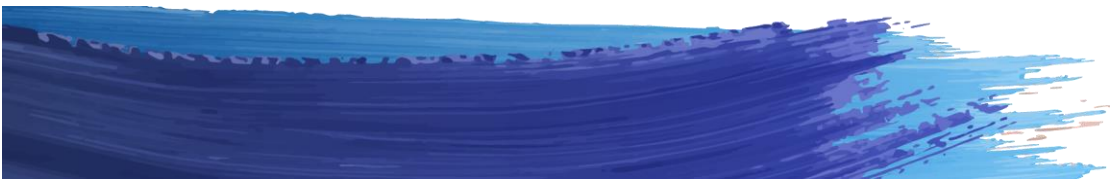
Retrato de joven, Obra de Margarita Gómez, 1976. Obtenida de Pincel, Pinacoteca Electrónica.



Cebollas, 2013, acuarela de la docente del INA, María Auxiliadora Bustamante.



Gran banano, Obra de Fabio Herrera, 1981. Obtenida de Pincel, Pinacoteca Electrónica.





Húmedo sobre seco:

Es posiblemente la técnica más utilizada, se pinta con la pintura húmeda sobre el papel seco, esperando para aplicar una veladura una vez se ha secado la capa anterior.

Pintar sobre seco significa también, utilizar los colores transparentes y tener algunos contornos definidos, pero no hay que confundirlo con una pintura de tipo recortado, prescindiendo de la atmósfera que permite la acuarela.

La acuarela en seco se debe resolver de menos a más, pintando primero las partes claras, aplicando después otras capas más oscuras.



En la imagen de la izquierda, podemos observar que la pintora utilizó la técnica de veladuras sobre seco.

Sin título, Obra de Ana Griselda Hine, 1990.
Obtenida de Pincel, Pinacoteca Electrónica.



La técnica de pintura húmeda sobre papel húmedo y la de pintura húmeda sobre papel seco, son las técnicas más utilizadas por las personas acuarelistas.

Normalmente, durante la ejecución de las obras la mayoría de las personas pintoras utilizan simultáneamente ambas técnicas, aunque otras basan su estilo de acuarela, en la preferencia de alguna de ellas.

En la obra de la derecha, pintada por el pintor Fernando Carballo, se puede observar la mezcla de técnicas.

Sebastián. Obra de Fernando Carballo, 1981.
Obtenida de Pincel, Pinacoteca Electrónica.





Seco sobre seco:



Imagen obtenida desde
<https://es.canson.com/acuarela-pintar-con-la-brocha-seca>

Cuando hablamos de la técnica de la acuarela, vamos a tener presente que siempre habrá humedad en ella, en el caso de la técnica llamada seco sobre seco, ésta consiste en aplicar el color sobre el papel seco y el pincel con muy poca agua, pintando con color muy oscuro.

Esta forma de aplicación puede ser solo para destacar detalles pequeños o alguna fina línea.

Otra variante de la técnica del pincel seco es crear alguna textura como vemos en la lámina contigua, no es compleja de manejar, pero puede ser difícil de borrar.

Puede utilizarse para detalles y no se debe abusar de ella, puede correrse el riesgo de empastar la pintura, desaprovechando el encanto de la acuarela, que consiste en la transparencia.



Tanto en el pasado como en el presente, esta técnica se ha utilizado para la ilustración de temas, como, por ejemplo, el dibujo o estudio botánico.

En la siguiente ilustración, se observa parte del trabajo de Rafael Lucas, biólogo, botánico, y además, distinguido dibujante y acuarelista costarricense.



Sin título, 1975, Rafael Lucas Rodríguez. Obtenida de Pincel, Pinacoteca Electrónica.



Esta lámina corresponde a una de las ilustraciones de piezas cerámicas halladas en la llamada huaca de Zapandí, la realizó Francisco Zúñiga, artista costarricense.

Posiblemente, se haya usado una técnica de acuarela seca, por ser una ilustración que persigue ser muy realista y objetiva de lo observado por el pintor.

Lámina N° 28. 1933-1934 circa. Vasija efigie policromada, Francisco Zúñiga. Obtenida de Pincel, Pinacoteca Electrónica.



Bibliografía

Hayes, C. (1980). *Guía completa de pintura y dibujo, técnicas y materiales*. Madrid: H. Blume Ediciones.

Parramón, J. M. (1992). *El gran libro de la Acuarela*. España: Ediciones Parramón, S.A.

Parramón, J. M. (2004). *Curso completo de Pintura y Dibujo*. España: Ediciones Parramón, S.A.

Rafael Lucas Rodríguez. (s.f). Dirección de Gestión Sociocultural, Ministerio de cultura y Juventud. Obtenido el 15 de junio 2022 desde <https://www.dircultura.go.cr/premios-nacionales/cultura/1977/rafael-lucas-rodriguez>.

